

POSE DE LA CHARPENTE MÉTALLIQUE DU PONT LEZ

CHANTIER LIGNE 5 DE TRAMWAY

Ce mardi 4 octobre 2022, Michaël DELAFOSSE, Président de Montpellier Méditerranée Métropole, Maire de la Ville de Montpellier, Julie FRÊCHE, Vice-présidente de Montpellier Méditerranée Métropole, Déléguée au Transport et aux Mobilités actives, Brigitte DEVOISSELLE, Maire de Montferrier-Sur-Lez, Eric PENSO, Maire de Clapiers et Florence BRAU, Maire de Prades-le-Lez, se sont déplacés sur le chantier de la Ligne 5 de tramway pour participer à la pose de l'imposante charpente métallique du Pont du Lez.

En effet, le chantier de construction de la Ligne 5 de tramway se poursuit sur le secteur Nord par la construction du futur ouvrage d'art qui permettra le passage de la future Ligne 5 depuis le rond-point de Montferrier-sur-Lez jusqu'au rond-point de Girac en reliant Montferrier-sur-Lez à la commune de Clapiers. Les travaux préparatoires, démarrés fin mars 2022 sur ce secteur, s'accélèrent aujourd'hui.



LA LIGNE 5

**Fin 2025, la 5^e ligne de tramway reliera
les communes du Nord de la Métropole**



I. RAPPEL DES OBJECTIFS DE LA LIGNE 5 DE TRAMWAY

Avec la mise en place de la gratuité des transports, la 5e ligne de tramway vient renforcer la proximité et l'attractivité de Montferrier-sur-Lez, Prades-le-Lez, Clapiers et Montpellier tout en continuant à développer un territoire plus respectueux de son environnement.

Afin d'assurer des dessertes de qualité et offrir une alternative performante à la voiture, la future Ligne 5 s'inscrit dans le Plan de Mobilité de Montpellier Méditerranée Métropole qui définit la stratégie des mobilités pour les dix prochaines années.

Les objectifs de la Ligne 5 de tramway sont en parfaite cohérence avec les objectifs du Plan de Mobilité :

- Agir pour la qualité de l'air,
- Poursuivre la construction d'un réseau maillé performant de transports publics à l'échelle de l'aire métropolitaine de Montpellier afin d'offrir une alternative à l'automobile,
- S'intégrer dans une stratégie urbaine globale,
- Assurer des dessertes de qualité des grands équipements notamment les établissements scolaires et de formation, les pôles universitaires et de recherche dans le cadre du plan Campus et les pôles d'emplois,
- Prendre en compte le désenclavement des quartiers prioritaires au titre de la politique de la ville,
- Inscrire le réseau de tramway dans une perspective de desserte des communes périurbaines du territoire de la métropole (Clapiers / Montpellier Ouest).

Pour les habitant(e)s des communes du Nord de la Métropole, les enjeux de la future Ligne 5 de tramway :

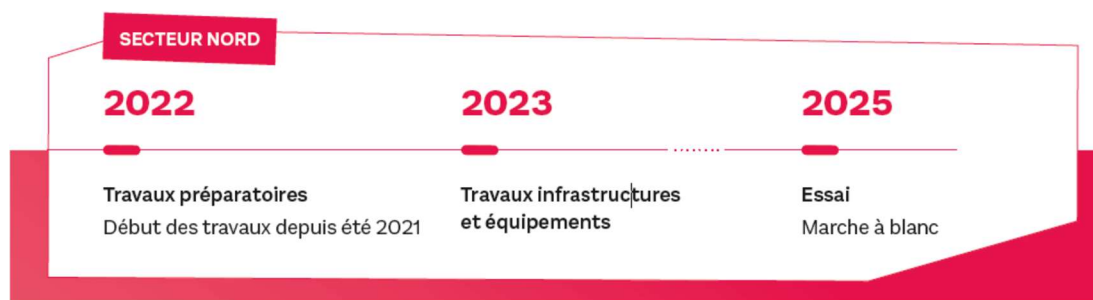
- Assurer une desserte de qualité,
- Offrir une alternative performante à la voiture,
- Lutter contre la pollution et l'engorgement de la circulation,
- Embellir le cadre de vie des habitant(e)s.

La réalisation de la Ligne 5 de tramway répond à une stratégie multimodale qui apporte une vision globale et cohérente des déplacements à long terme. Sur le secteur Nord, les futurs aménagements vont faire du rond-point de Girac un véritable pôle d'échange permettant ainsi de faciliter l'articulation des différents modes de déplacements :

- Création de **nouvelles pistes cyclables** permettant de relier la commune de Montferrier-sur-Lez, Prades-le-Lez, Clapiers et le centre-ville de Montpellier en 26 minutes,
- La desserte de la commune par **les lignes de bus** à horizon 2025,
- Le projet du futur **P+tram situé au rond-point de Girac**, avec **+ de 450 places** disponibles.

II. LES GRANDES ÉTAPES DU CHANTIER DE CONSTRUCTION SECTEUR NORD AVEC LA RÉALISATION DU FUTUR OUVRAGE D'ART

En perspective de la mise en service de votre future ligne de tramway fin 2025, des travaux préparatoires sur les réseaux souterrains d'électricité, de gaz, d'eau potable et de téléphonie et sur les ouvrages d'art sont engagés sur le secteur Nord, du quartier Agropolis jusqu'au rond-point de Girac, depuis l'été 2021. Ils laisseront place aux travaux d'infrastructures et d'équipements à horizon 2023, dont la réalisation de la plateforme tramway et de sa voie ferrée. Les essais de ligne pourront alors être réalisés en grandeur nature, dans le but d'assurer un service de qualité en 2025.



A horizon 2025, le futur ouvrage d'art au-dessus du Lez permettra le passage du tramway

Situé entre le rond-point de Montferrier et le rond-point de Girac, le futur ouvrage d'art permettra le passage de la Ligne 5 de tramway à horizon 2025 tout en conservant la circulation actuelle sur la RM65.

Cette opération de construction d'envergure mêle conception à la fois technique et esthétique. Ici, le chantier, situé aux abords du Lez, présente des caractéristiques spécifiques puisqu'il concourt à la **protection de son environnement immédiat et à limiter son impact sur la faune et la flore.**

« Un chantier responsable » :

- Protection de l'environnement immédiat du chantier par la mise en place d'un balisage spécifique afin d'éviter le déversement des matériaux dans le Lez tout au long de la construction de l'ouvrage.
- Prévention de la pollution sur l'écosystème local par le contrôle régulier des eaux en amont et en aval du Lez.
- Mise en place de mesures compensatoires pour maintenir l'habitat des espèces protégées. À titre d'exemple, des habitats pour les chauve-souris ont été intégrés dans l'ouvrage pour le maintien de ces mammifères dans leur environnement.

Les contraintes techniques du chantier

Le franchissement du Lez entre les ronds-points de Montferrier et de Girac nécessite un nouvel ouvrage dédié au tramway qui sera construit en amont immédiat des deux ouvrages existants routiers et de celui dédié aux piétons et cycles.

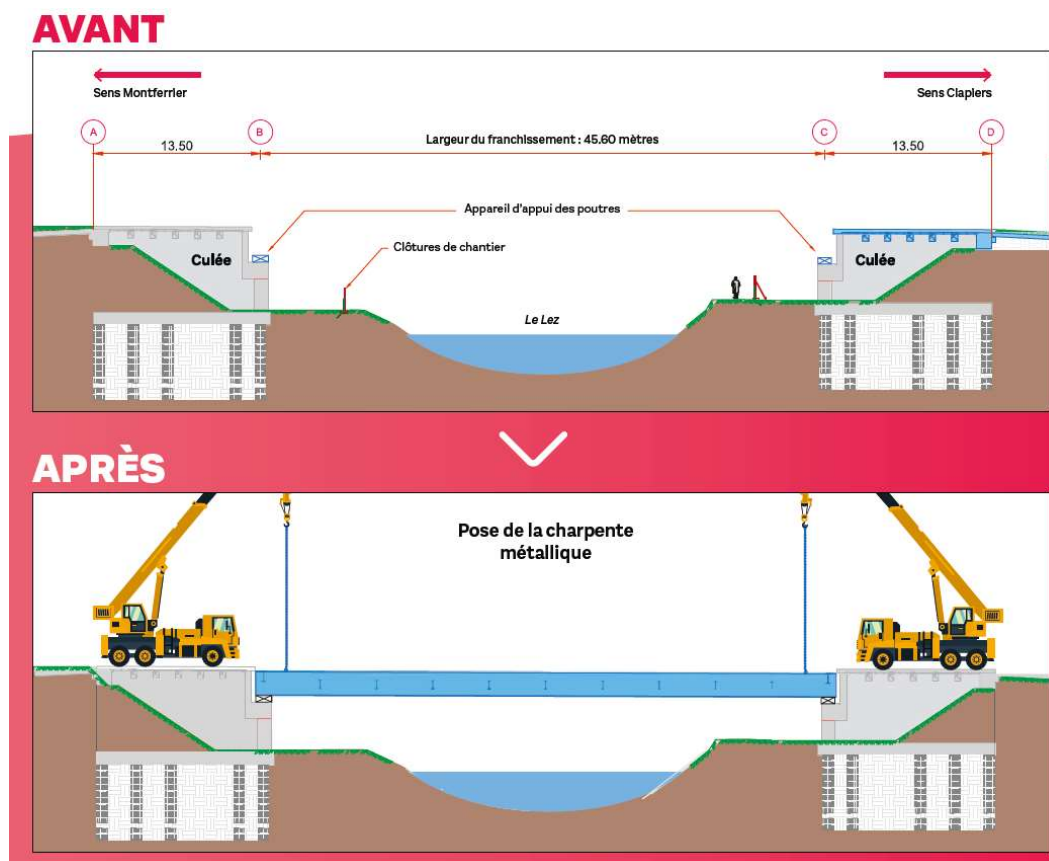
Le nouvel ouvrage est implanté le plus proche possible de l'ouvrage existant tout en conservant une distance suffisante permettant l'entretien et l'inspection des tabliers.

Cet ouvrage comprend de part et d'autre de la plate-forme du tramway un cheminement piéton de service d'une largeur de 1.40m. Les contraintes hydrauliques, géotechniques et celles liées à la plateforme tramway ont conduit à un ouvrage bi-poutres en travée unique de longueur 46m00.

Les appuis sont des **culées** creuses fondées sur pieux et désolidarisés du pont routier **pour éviter des efforts supplémentaires sur l'ouvrage existant.**

Arrivées par la route en convoi exceptionnel, depuis Dieue sur Meuse en Lorraine, quatre poutres d'une longueur de 23m chacune, ont été préassemblées au sol pour constituer deux poutres maîtresses de 46m de longueur. **Le grutage de chaque poutre sur ses appuis sera réalisé cette nuit** à l'aide de deux grues de 200 tonnes, positionnées sur chaque culée.

Cette opération sensible de pose des poutres, **pesant chacune 55 tonnes**, est minutieuse. Elle laissera place dans les semaines à venir à la mise en place d'entretoises pour liasonner les deux poutres maîtresses, puis à la **construction du tablier** par assemblage de dalles préfabriquées, clavées in situ. Cette méthode de construction permet d'allier gain de temps réduction des risques de pollutions accidentels lors de coulages au-dessus du Lez.



Calendrier du chantier

Pose de la charpente métallique : **nuit du 4 au 5 octobre 2022**

Réalisation du tablier : **d'octobre 2022 à janvier 2023**

Démarrage des travaux d'infrastructures : **2023**

Pose de la voie ferrée : **2024**

Les entreprises

Les entreprises de travaux en charge de cette opération sont EIFFAGE et BERTHOLD.



@PresseMTP

newsroom.montpellier3m.fr
tam-voyages.com

Contacts presse

Montpellier Méditerranée Métropole

Sophie PEROUX-LEPAGE

06 99 60 09 18

s.lepage@montpellier3m.fr

TaM

Marine FERRANDIS

07 77 23 74 50

marine.ferrandis@tam-way.com

Marjorie ORTIS

06 25 33 41 93

marjorie.ortis@tam-way.com